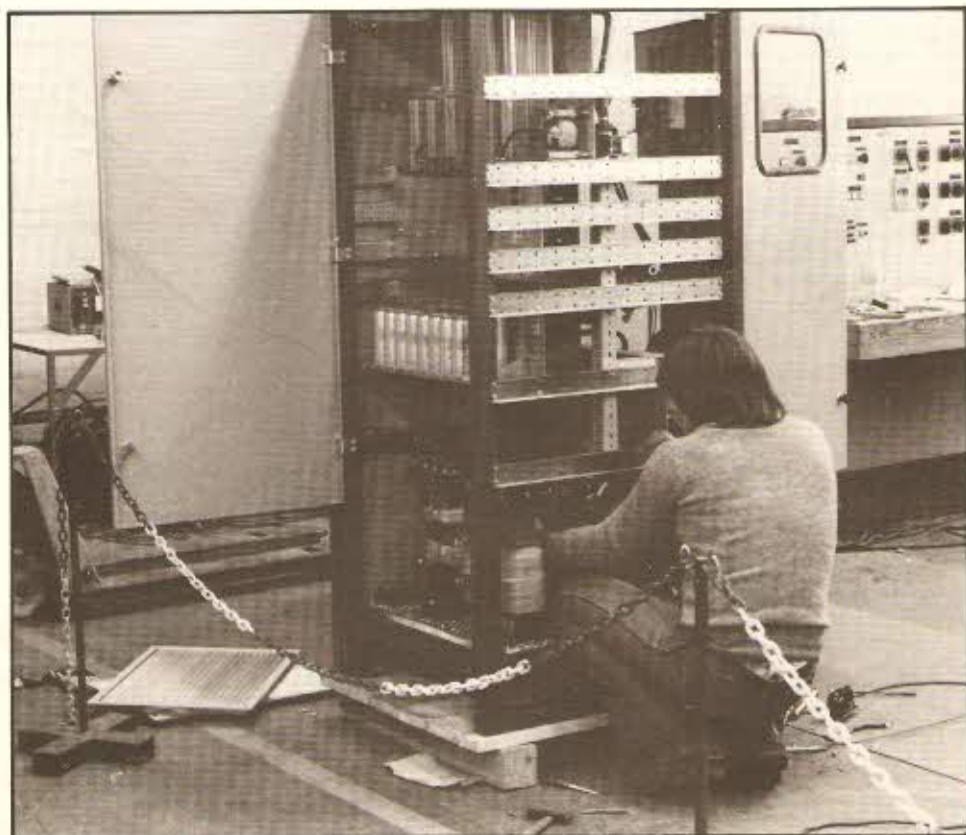


I M P U L S

TA' BLADET MED HJEM

Nr. 8
August 1981
9. årgang

INTERNT INFORMATIONSBLAD FOR NEA-LINDBERG A/S



mange andre virksomheder, men kun hvis vi vil benytte os af den.

Et eksempel på at vi både kan og vil benytte os af de fordele, vi har ved den eksisterende divisionsopdeling er, at SPD i hele første halvår af 1981 har produceret en lang række forskellige enheder til MPD.

Dette har betydet, at det ikke har været nødvendigt for MPD at

fortsættes næste side ...

Kan vi anvende vore ressourcer bedre ?

I en virksomhed som NL, hvor to divisioner (MPD og SPD) på samme parcel producerer og markedsføre vidt forskelligt udstyr, findes der muligheder for at koordinere de eksisterende ressourcer i langt højere grad end tilfældet ville være, dersom divisionerne lå adskilt.

I enhver produktionsvirksomhed vil der opstå perioder med stor travlhed og behov for udvidelser såvel i medarbejderstaben som i produktionsarealet. Ligeså sikkert er det, at der i de samme virksomheder vil komme perioder, hvor aktiviteterne af mange forskellige årsager må sænkes. Sådanne opgangs- og nedgangstider får næsten altid konsekvenser for virksomhedens medarbejdere. Når produktionen skal forøges, skal der ansættes personale, og der skal skaffes plads, og når den sænkes er det modsatte tilfældet.

I sidstnævnte tilfælde vil det ofte medføre, at virksomheden ser sig nødsaget til at sige farvel til medarbejdere af en meget høj standard, medarbejdere som virksomheden gerne vil beholde, men som den normalt ikke har mulighed for at beholde.

Det er i de tilfælde, hvor der opstår ændringer i ressourcebehovet, at NL har en fordel frem for

FORSIDEBILLEDET.

Som omtalt i Impuls nr.7, begynder artikelserien om Nea-Lindberg GmbH i dette nummer.

I artikelserien vil vi ikke blot fortælle om de mennesker der arbejder i Lübeck - men også om de produkter som bliver fremstillet i vores tyske datterselskab. Forsidebilledet viser en situation fra fabriken i Lübeck. Det er et UPS-anlæg, som er ved at blive monteret.

Impuls er et internt informationsblad for
NEA-LINDBERG A/S
Industriparken 39-43
2750 Ballerup
Tlf.: 02 - 97 22 00

Redaktion:
Verner Eg (ansv.) Udd.afd.
Jørn Bach TA
Margit Hamann MPD
Arne Henriksen Kvt.kt.
Margit Larsen Dir.
Irma Nielsen afd. 526
Kirsten Neumann ØK
Mai-Britt Persson SPD

Sidste rettidige indlevering af indslag til:

Nr. 9/81 : Fredag 21. august 1981
Nr.10/81 : Fredag 18. september 1981.

LEDER (fortsat) ...

antage flere medarbejdere, end vi med en rimelig sikkerhed kan forvente at have beskæftigelse til fremover, og for SPD har det betydnet, at det har været muligt at opretholde beskæftigelsen for en række gode og velkvalificeret medarbejdere.

Så langt så godt. Ingen har vel betvivlet, at denne ordning giver såvel NL fordele som de enkelte medarbejdere en øget tryghed i ansættelsen.

Men kan vi gøre mere?

Ja, det mener vi! I en virksomhed som MPD vil der være behov for et variabelt produktionsareal, dels som følge af ændringer i det producerede produktmix og dels som følge af store enkeltordrer, der bevæger sig som en bølge (ofte som en stormflodsbølge) gennem divisionens afdelinger med deraf følgende behov for fleksibelt produktionsareal.

I løbet af dette efterår vil MPD således have behov for en udvidelse af produktionsarealet på ca. 200 m² til montering af kraftskabe til puls- og DC-produktionen, ligesom der kan blive behov for mere areal til systemafprøvninger.

For at imødekomme MPD's arealbehov på en økonomisk forsvarlig måde har SPD tilbudt at stille det nødvendige produktionsareal til rådighed, således at vi også på det arealmæssige område nu er på vej til at udnytte firmaets ressourcer bedst muligt.

En sådan optimering af udnyttelsen af firmaets samlede ressourcer, kræver en fleksibel og velvillig indstilling hos de medarbejdere, der ikke kan undgå at blive berørt af de løbende ændringer, og det er med stor tilfredshed at direktionen har konstateret, at denne indstilling er tilsteds, der hvor behovet opstår.

Vi kan derfor besvare vort indledende spørgsmål således: "Ja, og vi er godt på vej til at gøre det!"

Direktionen

ÆNDRING AF ARBEJDSOMRÅDER I MPD'S STAB

Den 1. august vil den del af kvalitetssikringsafdelingen der beskæftiger sig med opstilling og afprøvning af færdige systemer blive underlagt serviceafdelingen. Til daglig leder er fra samme tidspunkt udpeget Keld Skov-Hansen, der dog samtidig vil bevare sin status som servicetekniker.

Foruden den egentlige kvalitetssikring, der fremover vil blive styrket, vil der som en fast funktion i kvalitetssikringsafdelingen fra 1. august blive oprettet en

"Site-Management" -sektion.

Verner Pedersen vil herefter fremover som afdelingsleder for kvalitetssikringsafdelingen tillige fungere som NL's faste "Site-Manager".

FBS

UNDERVISNINGS TEKNIK

Uddannelsesafdelingen afholdt kursus i undervisningsteknik onsdag den 29 juli.

Kurset henvender sig til medarbejdere, der i forbindelse med arbejdet skal undervise, holde foredrag eller lignende. Det omhandler kursusplanlægning, undervisningsmetoder, fremstilling og brug af undervisningshjælpemidler, personlig optræden m.m.

Kursus, som køres af Verner Eg, varer 6 timer og foregår i undervisningslokalet i administrationsbygningen.

Næste kursus vil finde sted torsdag den 27. august, fra kl. 09.00 til 16.00.

Henvendelse vedrørende tilmelding sker via afdelingschef/leder til Verner Eg, lokal 333, senest tirsdag den 25. august.

Uddannelsesafdelingen

NEA-LINDBERG GMBH

Her begynder artikelserien om Nea-Lindberg GmbH.

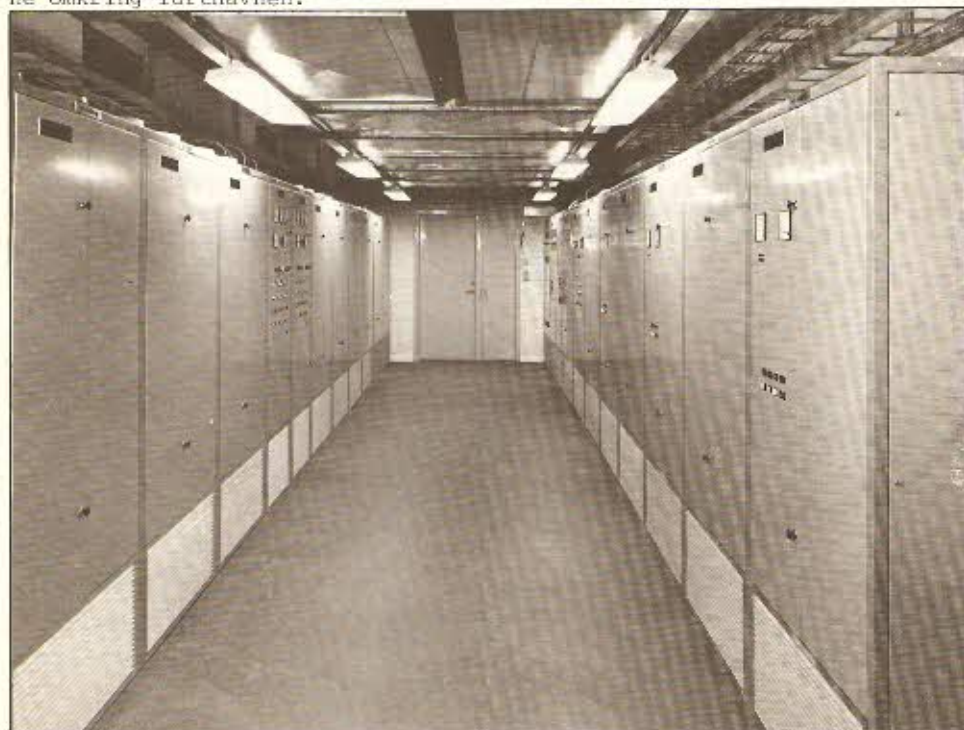
Grunden til at det blev besluttet at oprette et datterselskab i Vest-Tyskland var, at vi via F.L. Smidth havde fået en meget stor ordre til en cementfabrik i Tunis. Der var en betingelse i denne ordre - nemlig at udstyret skulle være af tysk oprindelse. Derfor blev Nea-Lindberg GmbH grundlagt i august 1976.

I begyndelsen bestod firmaet af en direktør, en teknisk leder og en sekretær. Arbejdet foregik i en villa, som ligger i nærheden

af det sted, hvor fabrikken ligger i dag. Produktionen startede den 1. januar 1977, og bestod på dette tidspunkt af filterskabe til F.L. Smidth samt små vekselrettere til Nea-Lindberg A/S. Der var ved produktionens begyndelse ansat 15 medarbejdere. I dag er der beskæftiget 55 medarbejdere på fabrikken i Lübeck.

Fremstillingen af filterskabe og de små vekselrettere fortsatte frem til 1979, hvor det blev besluttet at lægge hele produktionen

UPS-anlæg. Anlægget er leveret til Arlanda Lufthavnen ved Stockholm - hvor det sørger for, at der altid er strøm til sikkerhedsinstallationerne omkring lufthavnen.





Frau Ursula Frick.



Jens Trap



Jørgen Oest.

nen af UPS-anlæg fra Ballerup til Lübeck. UPS (Uninterruptible Power Supply System), er et reserverkraftanlæg, som anvendes på bl.a. kraftværker, olieborerplatforme, lufthavne, EDB-anlæg, sygehuse og andre steder, hvor en strømafbrydelse ikke kan accepteres. UPS-anlæggene fremstilles i størrelsesområdet 0,2 kVA til 135 kVA.

Den daglige ledelse af NL-GmbH varetages af Jørgen Buch Jensen. Buch Jensen, der er produktionsingeniør fra Odense Teknikum, har været ansat ved F.L. Smidth siden 1970. Efter en videreuddannelse på FLS-hovedkontor i Valby, og montagearbejde på cementfabrikken Rørdal, blev Buch Jensen udstationeret til teknisk afdeling på FLS-Maskinfabrikken i Lübeck. Herfra blev Buch Jensen udlånt til NL-GmbH i juni 1980 - i første omgang til udgangen af 1980, men aftalen blev forlænget med et år. Det vil sige, at Buch Jensen skal vende tilbage til FLS med udgangen af 1981.

Alle som har haft noget med NL-GmbH at gøre, kender Frau Frick. Fru Ursula Frick er sekretær for Buch Jensen, og har været ansat hos NL-GmbH siden starten i 1976.

Den tekniske ledelse på NL-GmbH varetages af ingeniør Jørgen Oest - som på trods af sit efternavn er pøedansk. Oest begyndte hos NL A/S i 1975 - efter at have været selvstændig nogle år. Oest startede i kvalitetssikringen og overgik senere til UPS-gruppen. I februar 1979 blev Oest overflyttet til fabrikken i Lübeck.

Salgsafdelingen for UPS-anlæg er opdelt i to, hvor den ene - som har til huse i Lübeck - ledes af ingeniør Karsten Raap. Raap er ansvarlig for salg af UPS-anlæg i Vest-Tyskland, Holland og Schweiz. Den anden afdeling har hjemme i Ballerup, og ledes af ingeniør Jens Trap. Trap har ansvaret for salget af UPS i Danmark, Norge, Sverige og England.

Artiklen fortsætter i neste nummer.

NYE ORDRER

Vi har modtaget ordre på et PLC-baseret styresystem i forbindelse med ølforsyningsanlægget til en ny eksporttæppekolonne på Carlsberg i København. Nea-Lindberg skal i denne forbindelse være underleverandør til firmaet Alfa Laval Zeta A/S.

Endvidere skal vi levere et antal lokale betjeningstavler med micdiagram til den fremtalte nye eksporttæppekolonne, samt til endnu en tæppekolonne - N5, der er under delvis ombygning.

Vi skal levere et tillæg til en alarmdatamat hos Supra AB i Landskrona.

Fra Järfälla Energi AB har vi fået ordre på en programudvidelse i en styringsdatamat.

Vi har fået ordre på ændringer og justering af styringen til en kedel, som er fyret med træspåner. Styringen er installeret hos Boden Energiverk AB.

Til El Melon i Mexico skal vi levere et antal CK-tavler til et 325-system.

Vi har fået ordre på en PLC-styring til Rørdal ny kompressorstation.

Til Rørdal Klinker skal vi levere et målesignalfelt.

Vi skal også levere et målesignalfelt til Rørdal Cementmøller 3 + 4.

Desuden har vi fået ordre på diverse udstyr - 340-udstyr, PID-regulatoren NL470 m.m., som skal leveres forskellige steder i verden.

Til Mendoza Line i Argentina skal vi levere et 325-system.

Vi har også en ordre til Afrika. Det drejer sig om 2 stk. ensrettere, som skal leveres til Pretoria Slurry.

Og vi skal levere 3 stk. ensrettere til Torreon, som er beliggende i Mexico.



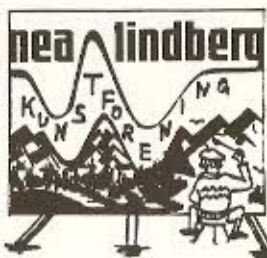
TURLISTE.

05/09 "Kullen": Efter aftale, kysttur.

26/09 "Sondia": Kalkbrænderihavnen kl. 8⁰⁰-15⁰⁰, havtur.

17/10 "Bonevista": Rungsted, kl. 7⁰⁰-12⁰⁰, havtur.

E. Munch/P4



KUNSTFORENINGS NYT!

Efter vor interne udstilling, der slutter medio august, er det lykkedes at skaffe en udstilling til NL af:

DANSKE NUTIDSKUNSTNERE

Udstillingen, ca. 50 stk. litografier, vil være ophængt fra medio august til oktober. Af kunstnerne kan bl.a. nævnes: Per Kirkebye -

IDRÆTSKLUBBEN NEA-LINDBERG



NYT FRA FODBOLD-FRONTEN.

Som alle kan se holder vi nu pause i fodbolden.

Vi starter med at spille igen den 5. august 1981, hvorefter der restere 3 kampe i denne sæson. Det ser nu lidt lysere ud med point-høsten, så vi slutter forhåbentlig i den øverste halvdel af tabellen.

JP

Henry Heerup - Birgitte Hastrup - Kay Christensen - Tonning Rasmussen - Seppo Mattinen - Ole Schwalbe - Sven Dalsgård - Eiler Bille - Jens Kromann.

Der er på nuværende tidspunkt indmeldt 65 medarbejdere i kunstforeningen og første kontingent vil blive trukket i august-lønnen. Hvis der skulle være flere medarbejdere, der ønsker medlemskab, kan henvendelse fortsat ske til: Hans Frost, MPD - Aksel Schjødt, MPD samt Mogens Kürstein, SPD.

Aks

Idrætsklubben har i juli måned gratuleret ved:

Margit Hamann's sølvbryllup.
Mathias Møller's 65 års dag.
Jens Trap's 30 års dag.

JP

MEDARBEJDERNYT

NYE MEDARBEJDERE.

22. juni: Martin Sørensen,
Lager, MPD.
22. juni: Jørgen Larsen,
Produktionskontrol, MPD.
10. juli: Peer Hagel-Olsen,
(teknikumaspirant).

AFGANG.

19. juni: Thomas Olsen
30. juni: Manuel Sanchez
31. juli: Birgit Frøkjær
31. juli: Mathias Møller
31. juli: Arne Fåborg Poulsen
31. juli: Sigfred Jensen

UDLÆRTE.

29. juli: Søren Elsborg
31. juli: Anny Hedberg
31. juli: Susan Hansen

Den 23. august 1981 har kontorassistent Ruth Andersen, Bogholderiet 10 års jubilæum.

Redaktionen ønsker til lykke.

ÅBNE VINDUER.

Vægteren har gjort opmærksom på, at man i de seneste par dage har konstateret, at personalet har forladt deres kontorer ved arbejdstids ophør med vinduerne stående åbne.

Husk venligst at lukke vinduerne, når du går hjem.

MH



Hans V. Prooijen, og i baggrunden Alice Sandstrøm.



Irma Nielsen træner i mund-til-næse metoden.

Som tidligere fortalt i IMPULS, har der været arrangeret samaritertekursus i april/maj måned.

Følgende medarbejdere har gennemført kurset, og kan give første-hjælp.

Kirsten Neumann, Alice Sandstrøm, Hans V. Prooijen, Vera Andersen, Annette Nørbæk, Lone Jensen, Irma Nielsen, Tonni Hansen, Birgitte Norman, Lis Ziegler, Jytte Olesen, P. Gerner Petersen, Kurt Olsson og Margarita Hernandez.

ABP